

Jaarverslag

2010



OC Sint-Idesbald

Orthopedagogisch Centrum

De Zilten 52 - 8800 Roeselare

Tel. 051 26 43 00 - Fax 051 26 43 10

oc.st.idesbald@fracarita.org



OC Sint-Idesbald is een initiatief van de vzw Provinciaal Raad der Broeders van Liefde, Stropstraat 119, 9000 Gent. Erkend en gesubsidieerd door het Vlaams Agentschap voor Personen met een Handicap.



1. woord vooraf

2. onze foto

- 2.1 wat bezielt ons?
- 2.2 organisatiestructuur
- 2.3 erkenningen
- 2.4 cliënten en werking
 - minderjarigenwerking
 - volwassenenwerking
 - trajectbegeleiding
- 2.5 medewerkers

3. kwaliteitszorg en preventiebeleid

4. een selectie uit 2010

- 4.1 Zorgzwaarteinstrument in de volwassenenwerking.
- 4.2 een kijk op ondersteuning in de volwassenenwerking.
- 4.3 tevredenheidsbevragingen bij ouders, kinderen, jongeren,..
- 4.4 LSCI en coaching
- 4.5 GES+ unit wordt VIA
- 4.6 socio-emotionele ontwikkeling en hechting
- 4.7 individuele begeleiding (IB) in de minderjarigenwerking
- 4.8 inspraak (gebruikersraad, leefgroepsraad, jongerenraad,...)
- 4.9 sociale economie in expansie, nieuwe locatie in Beveren
- 4.10 trajectbegeleiding in evolutie

5. kort genoteerd

- crisisjeugdhulpverlening
- aanmelding en intake
- visietekst middelenbeleid
- Tevredenheidsbevragingen bij ouders, kinderen, jongeren
- maandpunten gezondheid
- individueel handelingsplan doelgroepspecifiek
- ORBIS en andere databases
- vzw Dienstenwinkel
- ouderwordende cliënten
- officiële inzegening woonproject De Drempel op campus De Zilten

6. een blik in 2011

1.

Woord vooraf

Voor u ligt het jaarverslag 2010 van het luik dienstverlening, behorend tot het Orthopedagogisch Centrum Sint-Idesbald, initiatief van de vzw Provinciaal der Broeders van Liefde.

De Griekse filosoof en wiskundige Pythagoras beweerde het al: “alles verandert, niets is” en zonder uitzondering gaat dit ook op voor O.C. Sint-Idesbald. Het geheel van diensten van onze organisatie zat ook in 2010 in een voortdurende beweging van kiezen, leren, aanpassen, creëren, richting bepalen, enz...

In het hierna volgend verslag staan we in vogelvlucht stil bij enkele kengetallen over onze cliënten en medewerkers om vervolgens een aantal initiatieven of evoluties toe te lichten die het jaar 2010 mee kleurden of bepaalden, tegelijk beseffend dat dit slechts een beperkte weergave is van de realiteit van 2010.

Onze dank gaat uit naar al onze medewerkers die onze dienstverlening dag na dag meehelpen realiseren en naar onze cliënten en hun netwerk die hun vertrouwen hier toe geven. Een extra woord van dank ook aan de organisaties en personen die onze werking een warm hart toedragen en ondermeer een financiële steun boden.

Ondertussen is 2011 volop aan de gang, een jaar waarin we het opgestarte proces inzake onze gezamenlijke identiteitsverklaring verder willen uitwerken. We hopen u in een volgend jaarverslag hierover verder te berichten.

*Het directieteam
O.C. Sint-Idesbald*

Mei 2011

2.

Onze foto

2.1 Wat bezielt ons?

Onder de noemer 'Op zoek naar onze identiteit. Wat bezielt ons?' organiseerden we in het najaar van 2010 een waardenbevraging met al onze medewerkers, zowel zorg als onderwijs. De bevraging verliep zowel in enquêtevorm als via gesprekken in kleine groepjes. Uiteindelijk willen we dat dit in de loop van 2011 leidt tot een selectie van waarden die we aanwezig zien of willen zien in onze dienstverlening, bij onze medewerkers, in onze organisatie en dus zullen opnemen in onze vernieuwde 'identiteitsverklaring'.

De voorbereidende aanloop hiertoe startte al in het derde trimester van 2009-2010, toen we met een kleine werkgroep startten met het vaste voornemen om het proces op te starten dat de verschillende 'missies of opdrachtsverklaringen' van de deelwerkingen in onze voorziening zou updaten en samenbrengen tot één lokale identiteitsverklaring, van toepassing op het geheel van diensten en onderwijs onder de naam 'Orthopedagogisch Centrum Sint-Idesbald'. Het uitwerken van één lokale identiteitsverklaring gebeurt tegelijk op vraag van onze stichters, de congregatie van de Broeders van Liefde, die dit proces in al haar initiatieven stimuleert, vorming voorziet en coacht.

Een cruciaal onderdeel binnen onze identiteitsverklaring zijn de 'waarden', die verduidelijken hoe we onze dienstverlening aanbieden. Deze waarden zijn enerzijds cliëntgericht maar anderzijds ook gericht op de organisatiecultuur die we beogen.

2.2 Organisatiestructuur

De structuur van de deelwerkingen - zowel voor minderjarigen als volwassenen - kende in 2010 geen wezenlijke inhoudelijke wijzigingen. In de visuele weergave van het geheel van O.C. Sint-Idesbald (Eén dak boven verschillende huizen) ontdebelden we

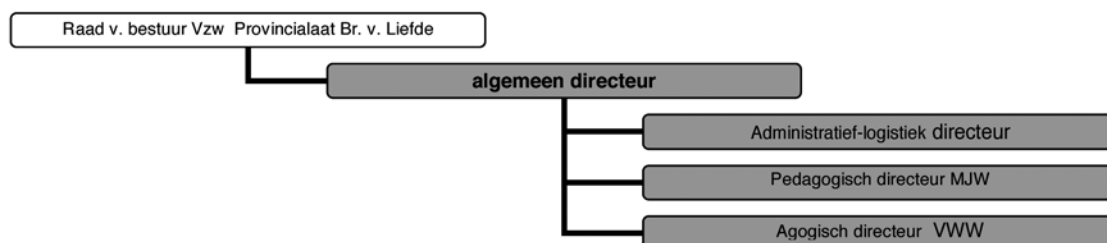
wel de minderjarigenwerking en de volwassenenwerking.

De Parel, het samenwerkingsverband tussen de semi-internaatsleefgroepen van MaMuka met de lagere school type 2 van de Hagewinde, verkoos omwille van de duidelijkheid nog enkel de naam 'De Parel' te gebruiken, als verwijzend naar het geheel en om hun geïntegreerde werking te benadrukken.

Binnen de volwassenenwerking wordt het aanbod binnen de dagbesteding onder de naam en het logo van Pas Par Toe gebundeld. De initiatieven op het deelgebied werken worden herschikt. Groen én Co en Energiesnoeiers worden hierdoor duidelijk onder Werkspoor.be geplaatst.

De samenwerking zorg-onderwijs, meer bepaald zorg - BuSO, werd in 2010 mede door onvoorziene omstandigheden geïntensifieerd. De algemene directeur werd in het voorjaar van 2010 onverwacht ernstig ziek en de pedagogisch directeur was in principe voor het laatste schooljaar aan het werk. Tegen september 2010 - of uiterlijk eind 2010 - moest dus uitgekeken worden naar de vervanging van 2 directeurs BuSO.

Deze noodsituatie in BuSO deed zich voor enkele maanden nadat de functies 'verantwoordelijke minderjarigenwerking' en 'verantwoordelijke volwassenenwerking' duidelijker directiebevoegdheid kregen. Dit leidde tot een verdere aanpassing in de structuur van het directieteam waarbij de functie van de pedagogisch directeur ontdebeld werd naar een pedagogisch directeur minderjarigenwerking en een agogisch directeur volwassenenwerking. De voorheen driedelige directie (algemeen, administratief-logistiek en pedagogisch) werd hierdoor vierledig. De moeilijke zoektocht naar een nieuwe algemene directeur voor BuSO leidde ertoe dat de pedagogisch directeur van het O.C. vanaf 01/02/2011 algemeen directeur werd van de BuSO school.



2.3 Erkenningen

MINDERJARIGENWERKING

In 2009 waren er geen wijzigingen in de erkenning van de minderjarigenwerking. Door ons engagement in de GES+ doelgroep, intussen aangegeven met EGES (extreme gedrags- en emotionele stoornissen), kwam er op 30 juli 2010 een kleine, doch betekenisvolle wijziging in onze erkenning internaat. De doelgroep GES steeg van 160 naar 166.

Erkenning voor:

semi-internaat voor **118** jongens en meisjes van 3 tot 21 jaar met een verstandelijke handicap en/of bijkomende gedrags- en emotionele stoornissen (inclusief autismespectrumstoornissen). Het aantal kinderen met een gedrags- en emotionele stoornis mag niet meer dan **61** bedragen.

Binnen de semi-internaatserkenning is het convenant van de 10% ambulante werking gesitueerd.

internaat voor **206** jongens en meisjes van 3 tot 21 jaar met een verstandelijke handicap en/of bijkomende gedrags- en emotionele stoornissen (inclusief autismespectrumstoornissen). Het aantal kinderen met een gedrags- en emotionele stoornis mag niet meer dan **166** bedragen.

VOLWASSENENWERKING

Binnen de volwassenenwerking is er in de erkenningen van het VAPH in 2010 niets gewijzigd.

Erkenningen vanuit het Vlaams Agentschap voor Personen met een Handicap:

Wonen

- De Meander, dienst begeleid wonen (57 plaatsen)
- De Drempel
 - beschermd wonen (11 plaatsen)
 - tehuis werkenden (22 plaatsen)
 - tehuis niet werkenden (10 plaatsen),
- Itinera (10 plaatsen, waarvan 4 tehuis niet werkenden en 6 nursing, statuut internering)

Dagbesteding

- Pas Par Toe
 - dagcentrum (8 plaatsen)
 - begeleid werk (2 plaatsen)

Werken

- Arbeidszorg (Werkspoor.be)
 - Consortium arbeidszorg Roeselare (stedenfonds): 5000 uren per actor
 - Buurt en co: aantal uren niet bepaald
 - Meerbanenplan (samenwerkingsverband): 600 uren per partner + stage
- Lokale diensteneconomie
 - Buurt en co Roeselare: 2 VTE
 - Buurt en co Wingene: 2 VTE
 - Buurtsport: 3 VTE (groeipad 2011 en 2012 reeds goedgekeurd)
 - Energiesnoeiers 'scans en kleine maatregelen': 5 VTE
- Sociale werkplaats (vzw Werkspoor)
 - Groenonderhoudswerken en klussen (Groen en Co): 12,5 VTE
 - Energiesnoeiers 'isolatiewerken': 4 VTE
 - Klussen in samenwerking met Sociaal Verhuurkantoor regio Roeselare: 2,5 VTE

TRAJECTBEGELEIDING

De erkenning (0,84) en opstart van trajectbegeleiding, verbonden aan de diensten Begeleid Wonen en thuisbegeleidingsdiensten dateert van eind 2008. Deze is niet gewijzigd in 2010. Vermenigvuldigd met een factor 50 staat dit gelijk met 42 registraties.

2.4 Cliënten en werking

MINDERJARIGENWERKING

algemeen (cijfers 31/12/2010)

Internen	205
Semi-internen	130
Totaal begeleidingen	335 (332*)

*som levert 335 op, doch er zijn drie deeltijdse interneren/semi-internen, vandaar 332 effectief verschillende cliënten.

De verdeling en aanwezigheid per cluster
(dd 31/12/2010)

Deelwerking	2010 aantal jongeren	Aantal leefgroepen	2009	2007
De Parel (MamukA)	30	4	31	27
Ten Bunderen	81	6	78	51
Kindcluster	67	5	77	87
Pubercluster + verticale groep	66	5	62	68
Adolescentencluster	43	4	40	61
VIA (EGES)	4	1		
Begeleide uitgroei	7	nvt	6	6
Mobiele/ambulante HV	40	nvt	29	18
Totaal	338**			

**hier levert de som 338 op, opnieuw voor 332 verschillende cliënten. Er zijn 6 dossiers die deeltijds in een leefgroep verblijven én bijkomend mobiel begeleid worden.

PEC beslissingen vs (semi-)residentiële dienstverlening

	Aantal	% op totaal
GES	270	81,33%
ASS	88	26,51%
LMH	105	31,63 %
MEMH	31	9,34%

= totaal van 494 beslissingen of 1.5 per jongere.

Als we nagaan tot welke dienstverlening deze PEC-tickets leiden dan zien we een opmerkelijk verschil tussen **residentieel** en **semi-residentieel** werken wat de eerdere algemene cijfers nog verder verduidelijkt.

GES: 93% van de jongeren op internaat hebben een GES-erkenning tegenover 63% in het semi-internaat (ambulant en mobiel).

ASS: 19,5% van de jongeren op internaat hebben een ASS-erkenning tegenover 38,5% in het semi-internaat (ambulant en mobiel)

Kinderen en jongeren met een LMH komen ongeveer evenveel voor (+ 30%) op internaat als in semi-internaat.

Kinderen met een MEMH hebben we enkel in een ambulante leefgroepwerking.

PEC beslissingen en jongens/meisjes verdeling

Op de 332 kinderen (dd 31/12/2010) tellen we 259 (78%) jongens en 73 (22%) meisjes. In de onderstaande tabel zien we dat jongens en meisjes verschillende vertegenwoordigd zijn al naargelang hun doelgroep. De meisjes zijn relatief het minst vertegenwoordigd bij ASS (13,6%) en het meest bij de doelgroep van de Parel (MEMH, 38,7%).

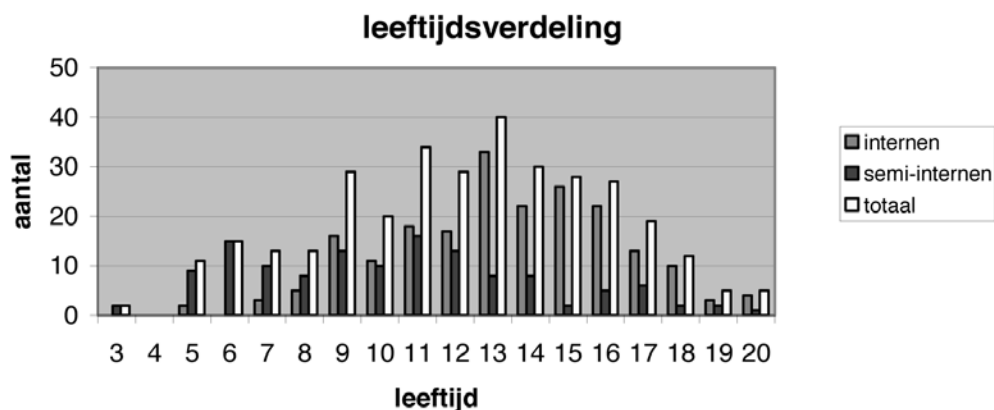
	Aantal beslissingen	Jongens	Meisjes
GES	270 (100%) →	220 (81,5%)	50 (18,5%)
ASS	88 (100%)	76 (86,4%)	12 (13,6%)
LMH	105 (100%)	77 (73,3%)	28 (26,7%)
MEMH	31 (100%)	19 (61,3%)	12 (38,7%)
Totaal jongeren	332 (100%)	259 (78%)	73 (22%)

Leeftijdverdeling versus stelsel

We zien in 2010 een verderzetting van het gekende gegeven. Ambulant (SI) werken komt voornamelijk voor bij de lagere school leeftijden (bijna 74% is ≤ 12 jaar. Binnen die groep zijn de kinderen met ASS het sterkst vertegenwoordigd, direct gevolgd

door de kinderen van de Parel (MeMH), samen goed voor ongeveer 2/3 van de ≤ 12 jarigen binnen een ambulant aanbod. Een minderheid behoort tot de GES doelgroep.

Omgekeerd zien we dan uiteraard, hoe ouder, hoe meer residentieel er gewerkt wordt waarbij de GES doelgroep sterkst vertegenwoordigd is.



Dossiers CBJ of JRB op internaat

Reeds jaren zien we een gestage groei van de dossiers die verwezen zijn vanuit en verder opgevolgd worden door Jongerenwelzijn (= Bijzondere Jeugdzorg). De meeste dossiers vinden we terug in de residentieel hulpverlening. Op 31/12/2010 zien we dat 49 dossiers worden opgevolgd door de jeugdrechter (= 24% van ons internaat) en nog eens 36 dossiers worden opgevolgd vanuit het Comité voor BJZ (= 17,5% van de internaatcapaciteit). Opgeteld komen we dus tot 85 dossiers of 41,5% van onze residentieel dossiers die opgevolgd worden vanuit de BJZ. (ter vergelijking: cijfers 2007: 33,8% en cijfers 2000: 9,5%)

Leefgroepen

Met de start van het schooljaar 2010-2011 gingen we van 26 naar 25 aparte leefgroepwerkingen. Dit verschil ontstaat door het dalend aantal semi-internen binnen de GES-kindwerking, waardoor differentiatie steeds moeilijker werd. Net zoals in de andere clusters al een realiteit was, integreren we nu ook de semi-internaatsleefgroepen (2) met de 4 residentieel groepen. Dit betekent dat er - voor het eerst sedert het ontstaan van het semi-internaat - in de doelgroepen GES en ASS een volledig geïntegreerde residentieel en ambulante werking ontstaat. Enkel in de leefgroep van De Parel - matig en ernstig mentale handicap - is er nog een zuiver ambulante werking (zie punt 3.3 verder in dit document). Tegelijk bouwden we vanaf september 2010 de nieuwe EGES-unit uit op de campus.

Schooljaar 2010-2011		Campus De Zilten Roeselare	Campus Ten Bunderen Moorslede	Centrum Roeselare Kattentraat
KINDcluster	Gemengd(*), overwegend residentieel	4		
		1 De Vleugel		
PUBERcluster	Gemengd, overwegend residentieel	4		
ADOLESCENT Cluster	Residentieel	3		Parkhuis
VERTIKAAL	Gemengd overwegend residentieel	1		
EGES	Residentieel	1		
Cluster Ten Bunderen	Gemengd, overwegend ambulant		3	
	Gemengd, overwegend residentieel		3	
Cluster Parel	Ambulant	4		
Totaal	25	18	6	1

* gemengd = residentieel/semi-residentieel

Bezetting

Semi-internaat

In 2010 behalen we in het ambulante aanbod een gemiddelde bezetting (erkende dossiers) van 95,24 of **89,67%** (89,85 of 84,6% in 2009). De reële bezetting ligt net iets hoger op 95,40 of 89,8%

De mobiele dienstverlening, (het convenant heroverweging semi-internaat) realiseerde in 2010, 1139 prestaties of 14,23 plaatsen semi-internaat. Ten opzichte van 2009 is dit een lichte stijging. (1117 prestaties of 13,9 plaatsen)

De globale bezetting van het semi-internaat (leefgroepen + heroverweging semi-internaat) bedraagt bijgevolg $95,24 + 11,8 = 107,07$ of **90,7%**. Het weze hierbij opgemerkt dat de 14,23 plaatsen die door het convenant worden gerealiseerd slechts voor een capaciteit van 11,8 kunnen meegeteld worden. Een gerealiseerde capaciteit van 2,43 plaatsen belandt hierdoor in zgn. overcapaciteit en wijst op een dringende bijsturing van het convenant.

Internaat

In 2010 bedroeg de gemiddelde goedgekeurde bezetting 199,074 ofwel **96,63%**. Dit is zo goed als een status quo ten opzichte van 2009 (200, 21 ofwel 97,18 %). Dit cijfer is meteen ook de reële bezetting, er is dit jaar met andere woorden geen verschil met de erkende bezetting. De cijfers zijn inclusief 'Kortverblijf' die overigens verwaarloosbaar zijn. We tekenden 2 dagen kortverblijf op (0.055 bezetting) (2009: 37 dagen 'kortverblijf' of 0.1014 bezetting)

De weekend- en vakantiebezetting.

Sedert enkele jaren is de grens van 20% overschreden. In 2010 is de bezetting nog iets gestegen tot 22,57% doch dit is een plafond qua organiseerbaarheid vanuit onze werking. Er kan niet méér tegemoet gekomen worden aan de vraag.

Opvallende wijziging in 2010 is dat we met de start van het schooljaar 2010-2011 de weekendwerking op campus Ten Bunderen hebben stopgezet. De dalende vraag in Ten Bunderen, tegelijk met de stijgende vraag op campus De Zilten leidde tot deze beslissing. Het is duidelijk dat de 'weekenddruk' vast hangt aan de doelgroep GES.

	WE- en vakantiebezetting
2006	14,3 %
2008	21,7%
2009	22,47%
2010	22,57%

Logeren

We boden 20 logeedagen aan in 2010, dit is ongeveer een status quo met 2009 (19 dagen)

VOLWASSENENWERKING

Bezetting binnen VAPH

Gemiddelde bezetting	2009	2010
Tehuis werkenden (22)	21,43 (97,4%)	21,65 (98,42%)
Tehuis niet werkenden (10 BT)	10 (100%)	10 (100%)
Itinera (10)	9,88 (98,8%)	9,98 (99,8%)
Dagcentrum (8)	8,16 (102%)	8,35 (104,45%)
Begeleid werken (2 binnen DC) (*)	327,25 interventies	347,7 (108,6%)
Beschermde wonen (11)	11 (100%)	11 (100%)
Begeleid wonen (57)	57,83 (101,46%)	58,67 (102,9%)

(*) 2.4 erkenning personeel 320 te behalen

Deelwerkingen en locaties

WONEN

Erkenningen op vlak van wonen onder De Drenpel en De Meander bleven ongewijzigd in 2010. De besprekingen in kader van het meerjarenplan binnen het ROG werden opgestart. Focus lag in eerste instantie vooral op heel specifieke doelgroepen. Naast deze groepen werden ook middelen vrij gemaakt voor de minder intensieve ondersteuningsvormen. Hierbij namen wij initiatief voor de realisatie van uitbreiding begeleid wonen en opstart van 1 plaats DIO.

In 2010 kenden we een beperkte uitstroom zowel in het residentiële als in het ambulante aanbod. We trachten door middel van uitbreiding in 2011 een uitstroom te realiseren in het residentiële. Op deze wijze kunnen we gebruik maken van het cascade-effect. De eerste voorbereidingen hiervoor werden opgestart in 2010.

In de tweede helft van 2010 namen we vanuit volwassenenwerking voor het eerst een engagement op naar een knelpunt dossier (met convenant). Er werd een cliënt extra opgenomen in de werking van De Drenpel – campus De Zilten.

DAGBESTEDING

Pas Par Toe

In de werking van Pas Par Toe werd in 2010 verder werk gemaakt van een gediversifieerd aanbod van activiteiten. Meer en meer stellen we vast dat het klassieke dagbestedingaanbod voor onze cliëntgroep onvoldoende werkt. Het balanceren tussen voldoende structuur en veiligheid enerzijds en variatie in het aanbod anderzijds is duidelijk dé grote uitdaging. De meeste cliënten maken deeltijds gebruik van het aanbod en spelen voor andere dagdelen in op ofwel een ander intern ofwel extern aanbod. Het wordt de komende jaren de uitdaging om het conceptueel kader verder te verduidelijken in functie van specialisatie.

De Lochting

De samenwerking met vzw De Lochting op de site in Izegem werd in 2010 verder bestendigd. Eigen aan een groen- of tuinbouwproject is de kwetsbaarheid op vlak van continuïteit in activiteiten. Om die reden werd een bijkomende winteractiviteit ontwikkeld, nl. het oogsten en wassen van wintergroenten (zoals pastinaak, rode biet, knolselder, ...). Door dit aanbod kon op een continue basis een activiteit ontwikkeld worden waardoor structuur en deels repetitief werk kon gecreëerd worden.

WERKEN (Werkspoor.be)

Arbeidszorg

Binnen het consortium arbeidszorg Roeselare (= samenwerkingsverband vzw de Lochting, Kringwinkel Midden West-Vlaanderen, O.C. Sint-Idesbald en de Bieweg en gefinancierd vanuit het stedenfonds Roeselare) werd, net als vorig jaar, door iedere partner een 5000-tal arbeidszorguren georganiseerd.

Binnen een samenwerkingsverband met vzw de Lochting, Kringwinkel Midden West-Vlaanderen, OC Sint-Idesbald (met name Pas Par Toe), Bieweg en de Tatsevoet in kader van arbeidszorg 'meerbanenplan' heeft Pas Par Toe een erkenning om 600 arbeidszorguren te realiseren.

Buurt en Co is door de Vlaamse Gemeenschap erkend als project binnen de lokale diensteneconomie. Naast de opdracht toegekend vanuit Vlaanderen is er een cofinanciering voorzien vanuit de stad Roeselare. Eén van de resultaatsgebieden in de samenwerking met de stad Roeselare is het realiseren van arbeidszorg. Eind 2010 werkten een 8 tal arbeidszorgmedewerkers mee in de werking.

Lokale diensteneconomie

Binnen het luik 'Energiescans' werden 3 VTE (erkenning 2009) en 2 VTE (erkenning 2010) vanaf januari 2010 stapsgewijs geoperationaliseerd. Begin 2011 waren de 5 VTE operationeel.

Buurt en Co Roeselare: 2 VTE, geen wijziging tov 2009. We stellen een sterke stijging van opdrachten vast. Voordeel hiervan is een grotere variatie, meer continuïteit in activiteiten, meer inkomsten.

Buurt en CO Wingene: er werd onder de basiserkenning van Buurt en Co een uitbreiding van erkenning goedgekeurd voor 2 VTE in kader van een nieuw op te starten samenwerkingsverband met het gemeentebestuur van Wingene. Er wordt een nieuwe groenonderhoudsploeg opgestart onder de naam Buurt en Co Wingene. Deze ploeg wordt samengesteld uit een werkbegeleider en 2 doelgroepwerknemers (vanuit het O.C. Sint-Idesbald) aangevuld met enkele werknemers van de gemeente met een extra begeleidingsnod. Opstart van de samenwerking is voorzien voorjaar 2011.

Buurtsport: Buurtsport startte op in 2009. Binnen de erkenning is een groeipad voorzien. We startten in 2009 met 2 doelgroepwerknemers. In 2010 realiseerden we een extra tewerkstelling waardoor we eind 2010 op een capaciteit van 1 werkbegeleider en 3 doelgroepwerknemers eindigden. In 2011 en 2012 wordt telkens een extra werknemer aangeworven.

Sociale werkplaats (vzw Werkspoor)

12,5 VTE voor groenonderhoudswerken en klussen: de toegekende erkenning van 2009 werd in 2010 geoperationaliseerd.

Een erkenning van 4VTE (toegekende erkenning 2009) in kader van energiesnoeiers 'isolatiewerken' werd in 2010 geoperationaliseerd.

Een erkenning van 2,5 VTE in kader van een samenwerkingsverband met het Sociaal Verhuurkantoor Regio Roeselare werd in 2010 opgestart. Het betreft isolatiewerken en voornamelijk ondersteuning van de technische ploeg van het SVK door middel van uitvoeren van eenvoudige klussen (o.a. afbraakwerken, schilderen en behangen, afstomen van behangpapier, ...).

TRAJECTBEGELEIDING

Eind 2010 zien we 40 registraties ofwel 95% van de erkenning.

2.5 Medewerkers

Werving, selectie, introductie, ondersteuning en coaching

Wat betreft het aanwerven en selecteren van nieuwe medewerkers maakten we er vanaf september 2010 werk van om de verschillende procedures binnen de minderjarigenwerking en volwassenenwerking te herwerken tot één procedure voor het Orthopedagogisch centrum.

Hiermee willen we onder andere bereiken dat onze aanwerving- en selectieprocedure beter traceerbaar verloopt. Ter ondersteuning hiervan ontwikkelden we een database 'sollicitanten' die we tegen juni 2011 operationeel willen hebben.

Het wordt ook alsmear duidelijker dat vacatures minder gemakkelijk dan vroeger ingevuld raken. Het algemene tekort in de sector gecombineerd met onze doelgroepen en werkomstandigheden, maken dat het vinden en houden van competente medewerkers minder vanzelfsprekend wordt. Een gericht en actief beleid op dit vlak dringt zich op.

Op 22 oktober ging ook opnieuw een algemene introductienamiddag door voor een 17-tal nieuwe medewerkers, de intussen gekende eerder ludieke quizformule die 1 of 2 maal per jaar wordt georganiseerd.

De bestaande afspraken op vlak van het coachen (ondersteunen en evalueren) van medewerkers blijven op zich ongewijzigd, evenals de afspraken op vlak van peter- en meterschap bij de introductie van nieuwe medewerkers. Naast het coachen van individuele medewerkers komt het coachen van teams alsmear meer op de voorgrond.

Coachen en evalueren van medewerkers veronderstelt duidelijkheid inzake taken en competenties binnen de verschillende functieprofielen. In 2010 maakten we werk van een update van de functieprofielen van o.a. ortho-agoog, hoofdbegeleider en coördinator binnen de volwassenenwerking. Er ontstond een nieuwe functie – met name sociaal-administratieve medewerker volwassenenwerking - in het najaar 2010.

Kenmerken van personeelsbestand –en capaciteit

Zoals de afgelopen jaren presenteren we hier verder de personeelskengetallen en ratio's die werden berekend vanuit het contractuele personeelsbestand op 31 december 2010.

Op 31 december 2010 hadden 333 personeelsleden (298,51 FTE) een contract met onze voorziening. Dit is een stijging met 4,39% ten opzichte van 2009. Dit getal omvat wel iedereen die 'een contract' heeft met onze voorziening maar daarvoor niet steeds effectief aan de slag is. Een 'échte stijging' was er eveneens van 238.86 personeelsleden naar 248.56 (ook ongeveer 4%). Naast de personeelsuitbreiding die we in 2010 kregen ten gevolge van het opstarten van onze GES+-unit, werd ook de erkenning energiesnoeiërs (scans) volledig ingevuld. Op dit moment werken er 7 personeelsleden binnen deze erkenning.

VTE	2007	2008	2009	2010
Gesubsidieerd	190,28	218,56	226,93	228,45
Sociale				
Maribel	7,17	6,91	7,08	7,71
Andere	1,38	0,11	4,85	12,40
Totaal	198,83	225,58	238,86	248,56

Van ons totaal personeelsbestand (333) hadden 237 personeelsleden een voltijds contract (71 %), met andere woorden een kleine 30 % werkt in een deeltijds contract, dat is een lichte daling. De deeltijdsfactor is een andere factor die deze vaststelling bevestigt.

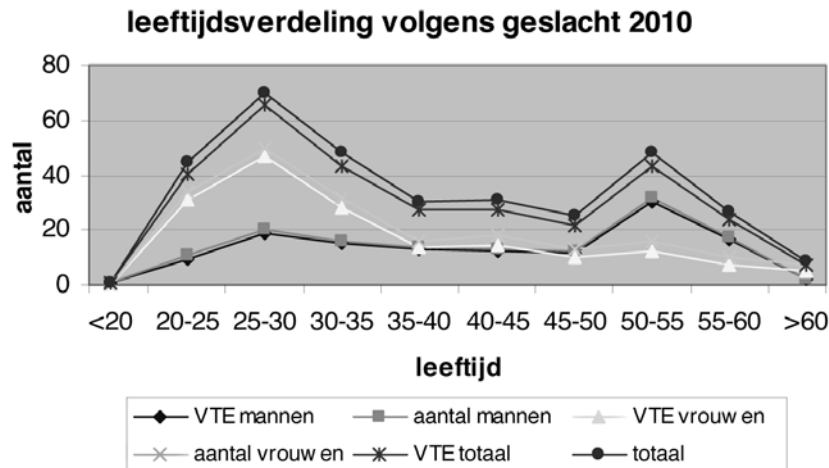
Het aantal werknemers met een contract van onbepaalde duur kent een (lichte) stijging, 81,5 % tov. 78 % in 2009.

Leeftijd

De gemiddelde leeftijd van onze personeelsleden bedraagt 38,72 jaar. Dit is een rekenkundig gemiddelde want net in die leeftijdsgroep (35-45) hebben we relatief weinig medewerkers.

Uitgesplitst volgens geslacht bedraagt de gemiddelde leeftijd van de mannen 42,65 jaar en dat van de vrouwen 35,14 jaar. Dit resulteert in 2 duidelijke pieken in de grafiek, met name een piek 25-30 bij de vrouwen en een piek 50-55 bij de mannen.

Als we naar de leeftijdsopbouw van het personeel kijken, dan zien we dat er 48,76 % van onze VTE jonger zijn dan 35 jaar (een stagnatie). In het andere uiterste zien we dan weer dat 13,9% van het personeel - of 36 personen - 55 jaar en ouder is (een duidelijke stijging in vergelijking met 2009). We kunnen ons in het komend decennium met andere woorden verwachten aan een aanzienlijke uitstroom die een verdere verjonging en vervrouwelijking van ons totaal personeelsbestand met zich zal meebrengen.



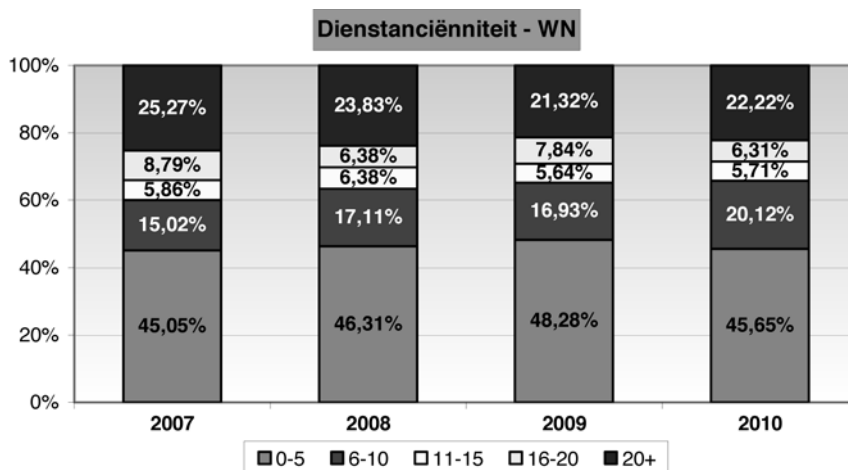
Man/vrouw

In onze voorziening blijft de ‘vervrouwelijking’ van het personeel zich doorzetten. De verhouding man-vrouw (40 % - 60 %) lijkt reeds een aantal jaren te stagneren (in de volledige sector stellen we een verhouding 20 % - 80 % vast). We merken de laatste jaren wel dat ook de mannen meer en meer bewust kiezen voor een deeltijdse tewerkstelling. Deeltijds werken is dus niet langer meer een ‘vrouwelijk’ fenomeen.

Anciënniteit

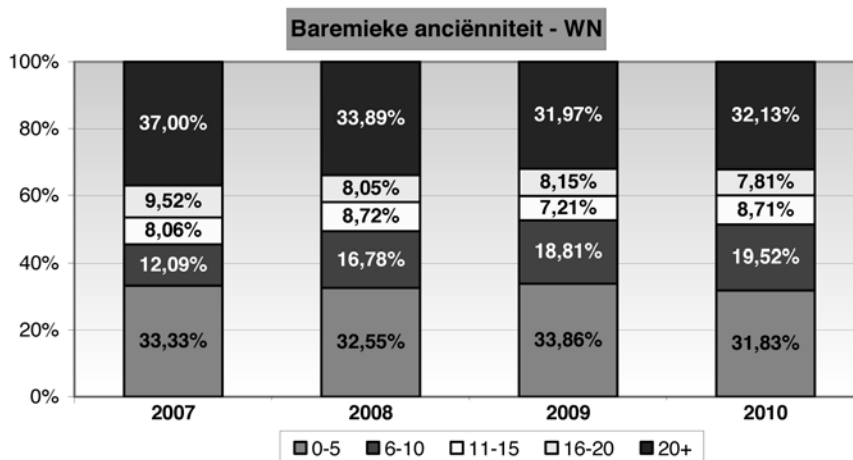
We bekijken enerzijds de dienstanciënniteit (= alle dienstjaren in de eigen voorziening) en anderzijds de baremieke anciënniteit (= geldelijke anciënniteit).

Als we het gewogen gemiddelde over de voorziening bekijken, dan komen we aan een dienstanciënniteit van 11,09 jaar. Dit betekent een lichte stijging tov. 2009, het gemiddelde bedroeg toen 10,94 jaar. Het valt echter op dat nog altijd ruim 45 % van onze werknemers een dienstanciënniteit hebben van 0 tot 5 jaar. Ruim 22 % van onze werknemers hebben dan weer een dienstanciënniteit van meer dan 20 jaar.



Als we het gewogen gemiddelde over de voorziening bekijken, dan komen we aan een baremieke anciënniteit van 14,65 jaar. Ook dit is een lichte stijging ten opzichte van 2009, toen het 14,35 jaar bedroeg.

De ‘verjonging’ van personeelsbestand, vertaald naar zowel dienst- als baremieke anciënniteit, lijkt hiermee voorlopig stopgezet.



Opleidingskenmerken

Ondanks het hoge scholingspercentage van het personeel (bijna 50 % heeft een Bachelor diploma), blijven we aandacht hebben voor het volgen van opleidingen tijdens (of na) de werkuren.

We stellen vast dat er in 2010 235 verschillende personeelsleden een bepaalde vorm van opleiding heeft genoten. Ondanks een stijging van het aantal personeelsleden die een opleiding volgden, zien we toch een daling van het opleidingspercentage (uren opleiding gevolgd/totaal gepresteerde uren), namelijk 0,96 % in 2010 tov. 1,09 % in 2009.

VTO (vorming, training en opleiding)

236 op 313 personeelsleden of + 75% (doelgroep-werknemers niet opgenomen in deze cijfers) hebben één of andere VTO activiteit gevolgd. Uitgesplitst naar de minderjarigenwerking en volwassenenwerking zien we dat 79,9% medewerkers uit de minderjarigenwerking een VTO activiteit volgde tegenover 87,14% van de volwassenenwerking. Medewerkers uit het administratief-logistiek departement namen het minst (21,62%) deel aan een of andere VTO-activiteit.

In totaal worden 3945 uren VTO gevolgd. Per deelnemer (cfr 236 personen) betekent dit bijna 17 uur VTO. Dit is een ‘rekenkundig gemiddelde’ en is uiteraard zeer verschillend voor de afzonderlijke medewerker of dienst.

24,7% van het totaal aantal uren VTO ontstaat door deelname aan een extern aanbod. Omgekeerd betekent dit dus dat ongeveer 3/4 van de VTO-activiteiten

intern worden georganiseerd door ofwel een externe opleidingsverstrekker (60,4%) of door interne opleidingsverstrekkers (14,9%). De keuze voor LSCI drukt sedert 2009 een belangrijke stempel op het VTO-gegeven van de minderjarigenwerking.

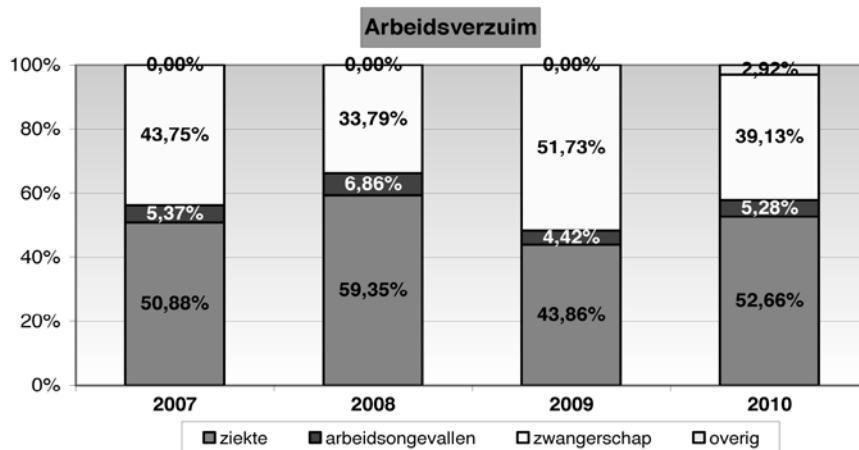
Verzuimkenmerken

Onder verzuim verstaan we alle uren afwezigheid –door ziekte, arbeidsongevallen, zwangerschap, klein verlet, verlof om dwingende familiale redenen ed. – met uitzondering van uren jaarlijkse vakantie, conventioneel verlof, arbeidsduurvrijstelling, wettelijke feestdagen en alle vormen van tijdskrediet of thematisch verlof.

Het percentage arbeidsverzuim (= totaal verzuim/uurcapaciteit) kende een daling van ongeveer 1 % tov 2009, nl. 10,19 % tov 11,17 %.

We zagen in 2010 effectief een daling van het totaal aantal uren verzuim, maar het aandeel van het soort verzuim verdient wel onze aandacht.

Het aandeel zwangerschap in arbeidsverzuim daalde van 51,73 % in 2009 naar 39,13 % in 2010 (2009 was dan ook een ‘vruchtbaar’ jaar). Het aandeel ziekte steeg echter van 43,86 % in 2009 naar 52,66 % in 2010. In uren uitgedrukt: 23.126 uren in 2009 tov. 26.369 uren in 2010. We zien een opmerkelijke stijging in het aantal uren langdurige ziekten. Ook de afwezigheid omwille van enkele arbeidsongevallen kende een stijging van 2.328 uren naar 2.644 uren.



Loopbaanonderbrekende kenmerken

We stellen vast dat in onze voorziening het opnemen van één of andere vorm van loopbaankrediet populair blijft.

Het aantal werknemers dat thematisch verlof (ouderschapsverlof) opneemt, blijft nagenoeg constant (15 in 2010 tov 14 in 2009). Dit is een logische verklaring na de vele zwangerschappen die we in 2009 hadden. Opmerkelijk is de stijging van de werknemers (< 50 jaar) die tijdscrediet opnemen. We zien een stijging van 10 werknemers in 2009 naar 17 werknemers in 2010. Vooral het verminderen van de arbeidstijd met 20% (4/5 werken) is toegenomen (8 werknemers in 2009 tov 13 werknemers in 2010).

In onze voorziening blijft de opname van halftijds tijdscrediet het meest populair. 32 werknemers maken van deze maatregel gebruik, daarvan zijn er 28 werknemers die 50 jaar en ouder zijn (landingsbaan).

Stroomkenmerken

Met 'stroomkenmerken' wordt berekend hoeveel medewerkers in de organisatie starten maar ook

stoppen. We presenteren enkel de cijfers van de laatste 2 jaren omdat de gegevens van 2007 en 2008 foutieve berekeningen bleken te bevatten.

Het aantal werknemers die in dienst komen of uit dienst gaan worden slechts voor één keer meegeteld, het gaat ook telkens over verschillende personen.

In 2010 werden 84 personeelsleden aangeworven. Hiervan zijn 24 personen die een periode als jobstudent hebben gewerkt. Ook 9 doelgroepwerknemers en 4 begeleiders die ingeschreven staan onder het OC maar werken voor lokale diensteneconomie zoals energiesnoeiers (scans) en buurtdienst, zitten in dit cijfer. Dit betekent dat 47 andere personen in de loop van 2010 in een functie zijn gestart in het OC. De 64 uitdiensttredingen ontstaan op 5 na alle vanuit een zogenaamde natuurlijk verloop, wat staat voor einde tijdelijk contract of op pensioenstelling. Drie medewerkers gaven in de loop van 2010 zelf hun ontslag, twee medewerkers dienden vanuit de organisatie ontslagen te worden.

gegevens over jaar	2009	2010
aantal verschillende aangeworven kandidaten tijdens jaar	93	84
aantal aangeworven kandidaten < 35 jaar	78	72
aantal aangeworven kandidaten 35-44 jaar	8	6
aantal aangeworven kandidaten 45-49 jaar	2	3
aantal aangeworven kandidaten 50-54 jaar	4	2
aantal aangeworven kandidaten > 55 jaar	1	1
aantal verschillende uitdiensttredingen tijdens jaar	74	62
aantal uitdiensttredingen wegens natuurlijk verloop	67	57
aantal WN die zelf ontslag hebben genomen	5	3
aantal WN die ontslag hebben gekregen	2	2
totale verlooppopulatie	74	62
aantal bruggepensioneerden uit dienst in jaar x	3	0
aantal bruggepensioneerden uit dienst voor jaar x	12	16



Kwaliteitszorg en preventiebeleid

Op vlak van het kwaliteitssysteem, het kwaliteitshandboek, de interne audit zetten we de bestaande werkwijzen verder.

Interne audit

In de week van 8 februari gingen verschillende auditorenduo's op pad in de werking om vooral onze kernprocedures te gaan bevragen, samen met de opvolging van de kleine afwijkingen van 2009. Bij iedere interne audit merken we dat het goed is om ook op deze formele manier de vinger aan de pols te houden, alert te zijn voor een correcte uitvoering van afspraken maar evengoed om de afspraken te wijzigen wanneer nodig.

Een terugkerend aandachtspunt dat we intussen kennen is het waakzaam zijn voor een tijdige en duidelijke registratie van ons handelen in functie van de aantoonbaarheid.

Inspectie decreet rechtspositie minderjarigen

Nét vóór onze interne audit kregen we ook de inspectie op bezoek in kader van een bevraging omtrent de toepassing van de decreet rechtspositie van de minderjarige. Het rapport hierover ervaren we als positief.

Over de betrokkenheid van en het geïnformeerd worden van de minderjarige, het dossier en de inzage ervan formuleerde de inspectie positieve bevindingen. De evolutie op het vlak van een systematische en aantoonbare individuele begeleiding is intussen een duidelijke optie in onze werking. De betrokkenheid van de jongeren op leefgroepniveau - in allerlei vormen en gradaties van groepsraad of bewonersraad - willen we evenwel nog proberen doortrekken naar vormen van participatie op afdelings- of organisatieniveau. Er kan met andere woorden een actievere link gelegd worden tussen de verschillende vormen van leefgroepsraden en de collectieve overlegorganen op organisatieniveau. In 2010 werden aan het collectief overleg – zijnde tot dan toe de gebruikersraad en de lokale adviesraad – formeel de leefgroepsraden toegevoegd.

Toelichting kwaliteitssysteem aan nieuwe medewerkers

De betrokkenheid van alle medewerkers op het gegeven kwaliteitszorg (bedoeld wordt het kwaliteitssysteem, de systematiek ervan, de link met de jaarevaluaties, de meerjaren beleidsplanning enz...) willen we uiteraard eveneens levendig houden. Hierdoor beslissen we om vanaf 2010-2011 jaarlijks onze nieuwe medewerkers actief kennis te laten maken met onze werkwijze op dat vlak.

Globaal preventieplan – jaaractieplan

Meer en meer slagen we er ook in om een systematisch preventiebeleid te voeren en te expliciteren in een Globaal PreventiePlan, jaarlijks vertaald naar een zogenaamd JaarActiePlan. Beide plannen zijn het resultaat van een doorgedreven bevraging en informatieverzameling aan de hand van de RISCAN.

Het jaaractieplan bevat tal van 'acties' (werken, periodieke terugkerende controles, aanpassingen, vorming,...) die in functie van een algemeen preventiebeleid worden gepland en uitgevoerd. Dit varieert van het vernieuwen van brandblussers, over de toegankelijkheid en verkeersveiligheid op de campus, evacuatieoefeningen houden, het opzetten van een ludieke campagne voor proper sanitair, enz...

Gezien de eigenheid van onze werking, waarbinnen een bewust beleid omtrent agressiebeheersing moet worden gevoerd, is er inhoudelijk een overlap tussen het jaaractieplan in kader van preventie en ons algemeen jaarplan. Het is dan ook de bedoeling om in de toekomst een actievere link te leggen tussen beide plannen. Meer specifiek inzake het agressiebeleid in onze werking werd in het najaar 2010 de afspraak gemaakt om de dienst IDEWE een analyse te laten maken van dit beleid. Een rapport wordt verwacht in de loop van mei 2011.

4.

Een selectie uit 2010

Een beeld schetsen van de veelheid van acties, inspanningen of veranderingen die zich in de loop van 2010 in de organisatie voordeden, is als het ware onbegonnen werk. Noodgedwongen beperken we ons dus opnieuw tot een 'selectie'.

4.1 ZorgZwaartelInstrument in de volwassenenwerking.

Het zorgzwaarte-instrument of ook ZZI werd door het VAPH (Vlaams Agentschap voor Personen met een Handicap) ontwikkeld om de ondersteuningsnood (of de zorgzwaarte) van volwassen personen met een beperking in kaart te brengen. Men streeft ernaar dat dit voor alle personen met een handicap op dezelfde manier gebeurt. Op vandaag wordt het instrument grondig getest op vlak van gebruiksvriendelijkheid, betrouwbaarheid, validiteit, Zowel vanuit het VAPH als vanuit een groep voorzieningen (samenwerking tussen enkele voorzieningen) wordt een onderzoek opgezet om na te gaan of de resultaten vanuit het ZZI overeenstemmen met de realiteit. Men doet dit via een tijdsmeting van de geboden ondersteuning (directe en indirecte zorg) en de meting van een aantal contextvariabelen.

Concreet nam de volwassenenwerking in oktober 2010 deel aan een onderzoek waarin het instrument voor een eerste keer werd getest. Drie cliënten vanuit de Drempel werden ingeschaald met het ZZI. Voor de afname hiervan werd beroep gedaan op de ortho-agoog en twee begeleiders (individuele begeleider + andere begeleider van het team of therapeut). Daarnaast deed men voor deze cliënten een week lang ook de tijdsmeting. Begeleiders, ortho-agoog, coördinatoren vanuit wonen (en indien van toepassing ook dagbesteding) namen deze taak op zich. Dat wij als organisatie de gelegenheid kregen om onze opmerkingen en suggesties te geven rond het instrument, werd als positief ervaren.

In maart 2011 volgde intussen de tweede fase van het onderzoek, vooral een consolideringsfase. Men heeft het instrument herwerkt en hierbij ook rekening gehouden met de suggesties en opmerkingen uit de eerste fase. Er werden voor OC Sint-Idesbald negen cliënten geselecteerd om deel te nemen aan het onderzoek. Twee cliënten van Itinera werden geselecteerd en zeven cliënten van de woonvorm De Drempel. De testafnames hiervoor zijn nog volop bezig.

4.2 Een kijk op ondersteuning in de volwassenenwerking.

Binnen een werking is het van belang dat de neuzen van de medewerkers in dezelfde richting wijzen. Vanuit de evolutie van onze volwassenenwerking merkten we de nood aan verduidelijking van het denkkader van waaruit we werken en om op deze nood in te spelen organiseerden we de vorming "kijk op ondersteuning".

Via deze vijfdaagse vorming werd het eclecticische denkkader rond "ondersteuning bij volwassenen" terug onder de aandacht gebracht. Hierbij volgde ieder teamlid een volledige theoretische dag én een teamdag. Ook huishoudsters sloten bij deze vorming aan. Het administratief personeel volgde de theoretische vorming.

De lesgevers die ons kwamen onderdompelen in dit thema waren Noël Deryckere en Els Laureys. Zij zijn met een gelijkaardige doelgroep aan het werk in OC Ebergiste te Vurste. Voor de meesten onder ons was dit een welgekomen oprissing van het burgerschapsmodel, vraaggestuurde ondersteuning, emancipatorische ondersteuning, kwaliteit van leven, de basisbegrippen van het cliëntgericht werken, de positieve grondhouding, gentle teaching, oplossingsgericht werken, vele tips voor begeleiders, teamcoachingsmodellen,...

Het komende werkjaar bekijken we verder de mogelijkheden naar implementatie en concretisering per team.

4.3 Tevredenheidsbevragingen bij ouders, kinderen en jongeren.

In het voorjaar 2010 organiseerden we opnieuw onze algemene tweejaarlijkse tevredenheidsbevraging bij kinderen, jongeren en hun ouders. De manier waarop we de jongeren en hun ouders bevragen, is verschillend al naargelang doelgroep en leeftijd, doch grotendeels komen dezelfde rubrieken aan bod. De vragenlijsten die worden gehanteerd, zijn intussen een verfijning en verbetering op basis van feedback uit vroegere metingen. Het is onbegonnen werk om

in kader van dit jaarverslag, gedetailleerde gegevens uit deze bevraging te presenteren, maar enkele grote lijnen willen we hier meegeven.

Bij jongeren:

- zowat alle kinderen/jongeren werken graag mee aan een dergelijke bevraging.
- Positief is de vaststelling – in alle groepen - dat de items met de meeste tevredenheid zich op vlak van de begeleiding situeren: jongeren hebben het positieve gevoel dat de begeleiders er zijn voor hen, naar hen luisteren en hen proberen te helpen.
- Naarmate de bevroegde jongeren ouder worden, daalt gemiddeld hun tevredenheid. Dit geldt voor zowel De Zilten als Ten Bunderen. Pubers en adolescenten hebben hogere verwachtingen op vlak van inspraak, aandacht voor privacy, leefgroepsafspraken ed..
- Gemiddeld mindere tevredenheid ligt er op vlak van voeding, gebouwen en de inrichting ervan: de leefgroepsruimten en (buiten)ontspanningsruimten worden wél als positief ervaren, doch de slaapkamers, douches en toiletten kunnen op weinig 'sympathie' rekenen. Ook hier stijgen de verwachtingen van de jongeren: "Waarom is er bvb geen internetmogelijkheid op de individuele kamer?"

Bij ouders:

- In verband met de communicatie (*openheid, bereikbaarheid, terecht kunnen met vragen, betrokken worden, klachtenbehandeling, informatie krijgen over leefgroepwerking*) zien we een positieve evolutie. Gevoelige items zoals (telefonische) bereikbaarheid en behandelen van klachten scoren beter dan in 2008.
- *Inhoudelijke werking (programma, activiteiten, aandacht voor veiligheid en hygiëne, medische begeleiding, algemene omgang, toezicht 's nachts, weekend- en vakantiewerking, rekening houden met ideeën over opvoeding,...)* op deze items scoren de ouders globaal tevreden doch vragen ze meer aandacht voor *kledij, hygiëne en medische begeleiding*.
- Omtrent *administratie (brieven, facturen) en logistiek (inrichting leefgroep, slaapruimte, maaltijden)* is het vooral bij 'logistiek' dat ouders een mindere tevredenheid aangeven. Het betreft dan voorname-

lijk de slaapruimtes of kamers. De meningen over de maaltijden (centrale keuken) zijn zeer uiteenlopend, in tegenstelling tot de mindere appreciatie van de jongeren.

- Tenslotte zien we een zeer goede tevredenheid (94%) op de vraag "zijn uw verwachtingen over de ondersteuning door de voorziening tot nu toe ingelost?"

4.4 LSCI en coaching

In september 2008 werd op de campus Ter Zilten een grootschalig project gestart. Met dit project willen we alle medewerkers van het OC, het BuBaO en het BUSO versterken in de omgang met moeilijk gedrag en conflicten bij kinderen en jongeren.

Het project bestaat uit twee peilers. Langs de ene kant is er Life Space Crisis Intervention (LSCI), en langs de andere kant is er het gedragsstappenplan. LSCI is een methodiek om te praten met kinderen en jongeren na een crisis. Het stappenplan is een zelfontwikkelde methodiek waarmee we grenzen stellen aan het negatief gedrag van kinderen en jongeren, en hun positief gedrag belonen.

Schooljaar 2010-2011 is het derde werkjaar van het project. Dit vertaalde zich in een tweede 'trainingsgolf' van een ruime groep medewerkers binnen zorg en onderwijs op campus De Zilten.

Tegen september 2010 ontwikkelden deze medewerkers ook een stappenplan voor hun leefgroep of klas.

Op basis van de ervaringen doorheen de eerste twee werkjaren én op basis van de eerste onderzoeksgegevens, werd ook de nood aan intensieve coaching van begeleidend personeel steeds duidelijker. In mei 2010 werd voor een aantal stafleden van de drie entiteiten een tweedaagse vorming omtrent 'coaching' georganiseerd, met als bedoeling het proces van coaching een meer structurele plaats te geven in de dagelijkse werking. Tijdens de eerste dag kregen de toekomstige coaches van het OC, het BuBaO en het BuSO een opfrissing van de theorie achter LSCI en werden de gespreksvaardigheden opnieuw ingeoefend. Het programma van de tweede dag bestond uit het bekijken van enkele coachingmodellen. Daarnaast werd ook stilgestaan bij de uitdagingen die ons staan te wachten wanneer we coaching van LSCI als een opdracht van elke dag willen beschouwen. Zo werd afgesproken dat coaches dagelijks tijd zouden maken om in de leefgroepen ondersteuning te geven bij conflicten. Uit deze tweedaagse groeiende ook een

interne intervisiegroep voor LSCL-coaches, die maandelijks samenkomt om praktische en inhoudelijke aspecten van coaching te bespreken.

4.5 GES+ unit wordt VIA.

Vanuit onze ervaring binnen de dagdagelijkse werking stellen we af en toe vast dat een jongere moeilijk of niet begeleidbaar is binnen een klassieke leefgroepwerking en een meer besloten omgeving nodig heeft. Door het uitbreidingsbeleid 2010 van het VAPH (Vlaams Agentschap voor Personen met een Handicap) werden er per provincie zes plaatsen toegekend voor deze doelgroep. Na onze kandidatuurstelling werden eind december 2009 deze plaatsen aan onze voorziening toegekend.

Na deze beslissing werden gedurende het voorjaar van 2010 met een werkgroep de eerste kanttekeningen gemaakt voor een nieuw pedagogisch concept: een residentiële setting van zes jongens en/of meisjes met extreme gedrags- en emotionele stoornissen die deze besloten setting nodig hebben om via een individueel traject samen met hen en hun netwerk een antwoord te bieden op hun zorgvraag. Deze leefgroep kreeg de naam VIA en startte op 1 september 2010 met vier jongeren. De opstart was zowel voor de jongeren, de begeleiders als de andere leefgroepen in de buurt niet gemakkelijk. Nieuwe regels, een nieuwe werking en een voorlopige accommodatie zorgden ervoor dat de agenda van de wekelijkse werklunch altijd bomvol stond.

Dankzij de inspanningen van de technische dienst kon VIA bij het begin van 2011 naar zijn 'nieuwe stek' op het domein verhuizen.

4.6 Socio-emotionele ontwikkeling en hechting

Binnen de minderjarigenwerking wordt vastgesteld dat deze thema's in het begeleiden van kinderen en jongeren meer op de voorgrond dienen te komen. Vanuit de therapeutische dienst wordt reeds gewerkt met de SEO-schaal en de test 'Blacky' maar de concrete vertaling naar aanpak in de leefgroepwerking was er minder. De orthopedagogen kregen een vorming 'socio-emotionele ontwikkeling' met de bedoeling dit thema zichtbaarder in het individueel handelingsplan een plaats te geven. Ook inzake het thema 'hechting' werden acties op touw gezet. In de leefgroepen van de pubercluster werd een vorming gegeven omtrent 'gehechtheid'. Die vorming werd

zeer positief ervaren en wordt in 2011 uitgebreid naar de medewerkers van de kind- en adolescentenleefgroepen, Ten Bunderen en Djambo. Afspraak werd gemaakt om alle nieuw pedagogisch personeel in de toekomst deze basisvorming aan te bieden.

4.7 individuele begeleiding (IB) in de minderjarigenwerking

Het thema 'individuele begeleiding' is uiteraard niet nieuw. Reeds jaren wordt gewerkt met een 'individuele begeleider' die samen met de maatschappelijk werker en de orthopedagoog het individueel handelingsplan opvolgt. In 2007 werkten we reeds een visietekst uit waarin we 'IB' situeren naast 'individuele ondersteuning' en 'therapie'. We benoemen het als *'een opeenvolging van acties, gericht op specifieke, individueel bepaalde en ontwikkelingsgerichte doelstellingen. De thema's en doelstellingen worden afgesproken in het individueel handelingsplan.* We formuleerden concrete verwachtingen voor de individuele begeleider.

Het belang en de systematiek waarmee we de individuele begeleiding willen realiseren is dus duidelijk toegenomen. Het 'Decreet rechtspositie van de minderjarige' speelt hierin ook een rol. Het decreet stelt dat cliënten recht hebben op inspraak in de hulpverlening en dat ze het recht hebben om betrokken te worden bij de manier waarop de hulpverlening geboden wordt. Ook heeft iedere cliënt recht op individuele begeleiding. Daarom vonden we het aangewezen om dit gegeven meer inhoudelijk te gaan uitwerken, om bvb. IB-momenten systematisch te plannen enzovoort.

De meest gebruikte methodiek is een gesprek tussen de IB en de cliënt. De gesprekken kunnen over een grote waaier aan thema's gaan: over problemen op verschillende domeinen, over vriendschap, over seksualiteit, over vrije tijd en hoe dit in te vullen, over schoolse zaken, over thuis, over de toekomst enzovoort. Zowel de cliënt als de IB kunnen een thema aanbrengen.

Het spreekt voor zich dat er naast gesprekken ook diverse andere werkvormen mogelijk zijn. Zeker bij jongere kinderen kunnen naast een 'gesprekje' bepaalde thema's in een actievere vorm, een verhaal, iets samen knutselen, of een andere spelvorm aangebracht worden.

Inhoudelijk bijhouden van wat gebeurt binnen de individuele begeleiding gebeurt aan de hand van het individueel handelingsplan (IHP) en de individuele opvolgingsbladen maar ook middels een IB-map.

De thema's die aan bod komen, worden genoteerd. Een aantal thema's zijn vast, zoals het begeleidingsboekje en de voorbereiding van het IHP. De andere thema's kunnen individueel gekozen worden op basis van de doelstellingen van het IHP en zaken die zich voordoen of vragen die opduiken doorheen het jaar. De map wordt bijgehouden door de jongere en de IB samen.

In december organiseerden we een tweedaagse interne beurs 'individuele begeleiding' waarbij iedereen die beschikt over materialen en tips om IB vorm te geven, dit op de beurs kon uitwisselen met collega's. Vanuit deze beurs vloeiden in 2011 nog bijkomende uitwisselingsmomenten voort.

4.8 Inspraak (gebruikersraad, leefgroepsraad, jongerenraad,...)

Voor onze doelgroepen, die in onze maatschappij vaak het gevoel hebben dat ze niet gehoord worden, vinden we het extra belangrijk om in onze voorziening het recht op inspraak te waarborgen.

Zoals andere jaren kwam de gebruikersraad een vijftal keer per jaar samen. Informatie over het beleid van de voorziening, feedback uit de leefgroepsraden, uitwisseling van gedachten over de toekomst van onze voorziening stonden centraal in deze bijeenkomsten.

Van de leefgroepen die de +12-jarigen begeleiden werd gevraagd om minstens éénmaal per maand een leefgroepsraad te houden en hiervan het verslag, dat in sommige leefgroepen door de jongeren zelf wordt gemaakt, uit te hangen in de leefgroep. De leefgroepen kregen de mogelijkheid om de vorm en inhoud van hun leefgroepsraad zelf te bepalen, de frequentie mocht ook opgedreven worden. Na een aantal jaar op die manier werken zien we dat de leefgroepsraad onder diverse formules vorm krijgt : van een gevisualiseerde vergadering met een vaste structuur in Ten Bunderen tot een lossere groepsbabbel met veel inbreng op campus De Zilten.

Ook leefgroepen die -12jarigen begeleiden proberen de kinderen meer en meer te betrekken in de werking.

Vanaf september 2011 willen we van start gaan met een jongerenraad. In tegenstelling tot de gebruikersraad zouden de deelnemers de cliënten zelf zijn in plaats van hun wettelijk vertegenwoordigers (= huidige gebruikersraad). Momenteel zijn 'de voorbereidende werken' bezig die de locatie, frequentie, samenstelling zullen bepalen.

4.9 Sociale economie in expansie, nieuwe locatie in Beveren.

Enkele jaren terug maakten we de strategische keuze om binnen de sector sociale economie actief te blijven. Inherent aan deze keuze was het strategische doel om te groeien in capaciteit en te diversifiëren op vlak van activiteiten. In 2007 startten we reeds met Buurt en Co Roeselare. 2009 en 2010 waren cruciale jaren in functie van de verdere groei en differentiatie. Energiesnoeiërs 'scans, kleine maatregelen en isolatie' werden erkend in 2009, in hetzelfde jaar startten we de buurtsportwerking op. In 2010 kenden we een capaciteitsuitbreiding van de energiescanners, medewerkers Groen en Co (in functie van samenwerking met SVK), Buurtsport en Buurt en Co met als doel de oprichting van Buurt en Co Wingene.

Een dergelijke groei brengt de nodige denkoefeningen op organisatieniveau met zich mee. In 2010 hebben we bijgevolg duidelijkheid gecreëerd met betrekking tot de naamgeving van onze organisatie. Werkspoor.be werd de overkoepelende naam voor onze tewerkstellingsprojecten waarbinnen iedere deelwerking op zich een eigen naam en logo behield of kreeg.

Op logistiek vlak werd heel wat geïnvesteerd in rollend materieel, machines en accommodatie. Vraag naar meer ruimtes voor personeel en magazijn was een logisch gevolg van de groei. Aan de hand van enkele criteria (bereikbaarheid, aantal m², ...) werd de huurmarkt verkend. Net voor het verlot, medio 2010, konden we een bedrijfsgebouw in Beveren in gebruik nemen. In het gebouw werd de werking van Energiesnoeiërs en van Groen en Co ondergebracht. Buurt en Co blijft op dit ogenblik gehuisvest in de Kalkenstraat 14, dit omwille van de centrale ligging in de stad Roeselare.

Eind 2010 startten we een strategische denkoefening in samenwerking met Tracee (*) om onszelf grondig voor te bereiden op de toekomst waarin we alle initiatieven op vlak van tewerkstelling binnen een autonoom 'bedrijf' zien, los van het aanbod van O.C. Sint-Idesbald.

(*Tracee is een centraal aanspreekpunt inzake het aanbod binnen de sociale economie in de regio mid-den West-Vlaanderen.)

4.10 Trajectbegeleiding in evolutie

In 2008 werd de erkenning voor trajectbegeleiding toegekend aan diensten begeleid wonen en thuisbegeleidingsdiensten vanuit het VAPH. Onze dienst

begeleid wonen De Meander werd toen erkend voor 4 uren trajectbegeleiding, wat voor 2010 terug bestendigd werd.

Onze dienst voor trajectbegeleiding maakt deel uit van het samenwerkingsverband trajectbegeleiding WestVlaanderen en van De Trap, TRAjectbegeleiding in Partnerschap (www.de-trap.be).

We kozen er in 2010 voor om de uren trajectbegeleiding te centraliseren bij één begeleider uit onze mobiele werking voor volwassenen, die in kader van deze opdracht specifieke vorming rond vraagverduidelijking volgde. Deze trajectbegeleider volgt tevens de intervisie- en supervisiemomenten op vanuit het samenwerkingsverband en het partnerschap De Trap.

Intern creëerden we de mogelijkheid tot overleg met ons bestaand begeleidingsteam volwassenenwerking.

Aansluiten bij het partnerschap De Trap is een absolute meerwaarde gebleken. Hier wordt immers een gezamenlijke inhoudelijke visie op trajectbegeleiding

uitgebouwd. Veel meer dan het provinciale samenwerkingsverband kan er makkelijk op het inhoudelijke en concrete niveau afgestemd worden.

Er wordt tevens op logistiek en operationeel vlak samengewerkt tussen de partners.

Binnen De Trap streven we naar een maximale onafhankelijkheid van het huidige zorgaanbod en koppelen we de dienstverlening in het kader van trajectbegeleiding zoveel als mogelijk los van de huidige erkenningsvorm (thuisbegeleiding of begeleid wonen) en de sector. Daarnaast is de regionale werking een pluspunt. We hopen dan ook dat de werking van De Trap in de toekomst verder uitgebouwd kan worden.

We kijken uit naar wat de veranderingsmanager en het VAPH in 2011 zullen ontwikkelen met betrekking tot trajectbegeleiding. In functie van deze evolutie volgen we vanuit onze organisatie enkele beleidsfora op om van dichtbij de ontwikkelingen te kunnen volgen en, waar mogelijk, ook een inbreng te hebben.

Kort genoteerd

Crisisjeugdhulpverlening

Ook dit jaar namen we als voorziening ons engagement op ten opzichte van minderjarigen die crisisbegeleiding en/of crisisopvang nodig hadden. In 2010 gingen we tweemaal in op crisisbegeleiding en zesmaal deden we een crisisopvang. Door heel wat acute interne crisissen was het niet steeds mogelijk om op alle vragen van het crisisnetwerk in te gaan. Na twee jaar engagement in de crisisjeugdhulp ondervinden we dat een vraag tot crisisopvang voor weekdagen gemakkelijker te beantwoorden is dan opvang in weekenddagen. Een vraag tot crisisopvang wordt meestal beantwoord door Teejo (de interne time-out werking). Omdat Teejo dit jaar op veel momenten maximaal benut werd door onze eigen werkingen, moesten we soms ook negatief antwoorden op een vraag tot crisisopvang.

Aanmelding en intake: CRZ, IRO, PAB, knelpuntdossiers, ...

De verantwoordelijke meldingen en de verantwoordelijke minderjarigenwerking namen hun taak op in de overlegmomenten van de CRZ (Centrale Registratie Zorgvragen) en het IRO (Intersectoraal Regionaal Overleg Knelpuntdossiers).

Omdat melding en intake een belangrijke rol speelt in het beleid van de voorziening werden alle stafmedewerkers geïnformeerd over de (nieuwe) tendensen en regelgeving die zich in de sector aftekenen: CRZ, knelpuntdossiers, prioritair te bemiddelen dossiers, ...

We startten in 2010 met onze eerste begeleidingen PAB (Persoonlijk Assistentie Budget) en namen ook één knelpuntdossier op. Alhoewel we de informatie vanuit VAPH en Integrale Jeugdhulp kregen, merkten we bij de start dat het voor alle partijen (ouders, jongere, voorziening) vaak een zoeken was in het omgaan met deze nieuwe regelgeving en vorm van hulpverlening.

Visietekst middelenbeleid

Met een diverse vertegenwoordiging van medewerkers uit zorg en onderwijs kwamen we het afgelopen jaar een aantal maal samen omtrent het 'middelenbe-

leid' in het O.C. Sint-Idesbald. Onder 'middelen' zien we zowel de illegale drugs als de legale stoffen die invloed hebben op onze geest (bv. alcohol, tabak, medicatie, energydrinks, enz.....)

We wisselden ervaringen uit, gingen op zoek naar antwoorden over hoe we met dit thema best omgaan naar jongeren, ouders en collega's. De interne werkgroep – die in dit proces werd begeleid door het CGGZ (Centrum voor Geestelijke Gezondheidszorg) - werkte aan een visietekst waarvan het de doelstelling is dit eind 2011 af te hebben zodat er in 2012 werk kan gemaakt worden van implementatie.

Maandpunten gezondheid

Op basis van tips uit onze tevredenheidsbevraging en signalen uit de werking nam de medische dienst in 2010-2011 het initiatief tot het lanceren van maandelijkse actiepunten. Hierbij is het de bedoeling om bepaalde aspecten van gezondheid iedere maand eens in de kijker te plaatsen in de leefgroepen. De begeleiders krijgen hiervoor een A3- affiche om uit te hangen en een begeleidende fiche (leidraad). De bedoeling is dat de begeleiders het actiepunt door nemen met de jongeren.

De items die aan bod kwamen zijn:

Medicatie (september) – Klaar voor de winter (oktober) – Hand- en voethegiëne (november) – Winterkledij (december) – Verkoudheden (januari) – Lichaamsverzorging (februari) – Tandverzorging (maart) – Gezonde voeding (april) – Klaar voor de zomer (mei) – Bewegen (juni).

Individueel HandelingsPlan doelgroepspecifiek

Onze minderjarigenwerking heeft er een aantal jaar over gedaan om één uniform individueel handelingsplan (IHP) te ontwikkelen met bijhorende leidraad voor de leefgroepen en de begeleidingsteams. Onze 'doelgroep' ressorteerde toen hoofdzakelijk onder de noemer 'licht mentale handicap en/of gedrags- en emotionele stoornissen'. Na een 10-tal jaar werken met dit IHP merken we dat de opzet om te werken met één uniform IHP voor de gehele voorziening achterhaald raakt en een deel van zijn doelstelling - 'zorg op maat' - dreigt te missen. De doelgroep-

differentiatie waar de voorziening de afgelopen jaren voor koos, zorgt ervoor dat we in de toekomst zullen overgaan naar een doelgroepspecifiek IHP. Campus Ten Bunderen (doelgroep ASS) startte na een voorbereiding in 2009-2010 vanaf september 2010 met een autismespecifiek IHP. De Parel (doelgroep MMH) en Campus De Zilten (doelgroep GES-LMH) startten in 2010-2011 de voorbereidende werkzaamheden hiertoe.

ORBIS en andere databases

De verschillende software programma's van ORBIS worden intussen meerdere jaren in onze werking gebruikt. Zowel binnen de boekhouding, de personeelsadministratie als voor de bewonersadministratie wordt een ORBIS-toepassing gehanteerd. Omdat de digitalisering zich verder zet tot in alle uithoeken van de voorziening, werden aan deze ORBIS-toepassingen nogal eens eigen ontwikkelde Access databases gekoppeld die voor de begeleidingsteams meer toegankelijk en gebruiksvriendelijk waren inzake het invoeren van gegevens, het maken van formulieren, lijsten en dergelijke. Bij voorbeeld, aan ORBIS-bewoners zijn de pedagogische database en de medische database gekoppeld.

Aan ORBIS-personeel is de VTO database gekoppeld en de clusterstructuur die op intranet is terug te vinden. Na een periode proefdraaien koppelden we vanaf september 2010 hieraan tevens de database 'ondersteunen en evalueren van medewerkers'. In het najaar van 2010 startten we met de ontwikkeling van een nieuwe database 'sollicitanten'. Doelstelling is die operationeel te hebben midden 2011.

vzw Dienstenwinkel

vzw Variant en PWA Roeselare transformeerden naar vzw Dienstenwinkel. Na een verkennende fase in 2009 gingen de twee organisaties samen in zee. De werkingen versterkten elkaar door het samenbrengen

van hun activiteiten in één vzw. Beide organisaties maakten strategische keuzes met betrekking tot de eigen activiteiten. De vzw Dienstenwinkel werd in het voorjaar van 2010 opgericht. De werking van vzw Dienstenwinkel omvat volgend aanbod:

- trajectbegeleiding
- werkervaring
- strijkwinkel
- poetsdienst

Ondertussen kreeg de vzw een nieuw roepnaam nl. 'Tot uw dienst!' Vanuit onze organisatie werd het gehele veranderingsproces van dichtbij opgevolgd en meegestuurd. Onze betrokkenheid bij de organisatie blijft groot onder andere door de mogelijkheden die er gecreëerd worden voor onze doelgroep vanuit de zorgvoorziening.

Ouderwordende cliënten

Ouder wordende cliënten binnen de initiatieven van de volwassenenwerking zijn intussen een realiteit. Voornamelijk in de woonvormen vertaalt zich dat naar een toegenomen zorgbehoefte, lees 'verzorgingsbehoefte'. Met een werkgroep staan we intussen stil bij dit thema en kijken we hoe we ons aanbod hieraan kunnen aanpassen, welke partnerschappen we kunnen opzetten, welke impact dit heeft op de taak van begeleiders, op de uitwerking van onze ondersteuningsplanning, enz.....

Officiële inzegening woonproject De Drempel op campus De Zilten.

In juli 2009 ruilden een 8-tal cliënten hun woonhuis in de Kattenstraat 175 te Roeselare in voor een nieuwe woonst in De Zilten 52 te Roeselare. Na ongeveer een jaar er te wonen, kreeg de nieuwe woonvorm officieel de zegen. Het nieuwe woonconcept werd ingehuldigd door bewoners, directie en broeders. Het persoonlijke netwerk van de cliënten werd uitgenodigd om te klinken op deze feestelijke gebeurtenis.



Een blik in 2011

2011 lijkt voor O.C. Sint-Idesbald een scharnierjaar te worden. Met een gedeeltelijk nieuw directieteam (zorg-onderwijs), het opgestarte proces rond onze identiteit, het steeds concreter wordend Masterplan 2020 en de uit te werken beleidsplanning 2011-2014, komen we op een punt waarop strategische beslissingen zullen genomen worden. Extern kristalliseren zich een aantal evoluties en tendensen die hun impact kunnen hebben op onze werkingen. Daarnaast lijken verschillende interne processen een dynamiek op gang gebracht te hebben die ertoe leidt dat krachten zich bundelen of klaarheid ontstaat waar een tijdlang onduidelijkheid bestond. Dit vertaalt zich binnen de werking naar keuzes op korte en (middel)lange termijn die een uiteenlopende invloed kunnen hebben op de concrete werkingen.

Minderjarigen

De wanverhouding PN/PR wordt in 2010-2011 voor het eerst vanuit de subsidiërende overheid formeel erkend als probleem. Het akkoord van 500 bijkomende VTE binnen de komende 3 werkjaren vertaalt zich voor O.C. Sint-Idesbald naar 2.9 bijkomende VTE vanaf 1 januari 2011. Hiermee komt onze voorziening op een PN/PR verhouding van 82%.

Het element 'zorgzwaarte' kon binnen deze eerste verdeling nog geen rol spelen gezien het ontbreken van een zorgzwaarte-instrument voor minderjarigen. Hierop wordt intussen volop aan gewerkt. Een werkgroep binnen het Vlaams Welzijnsverbond werkt in 2011 aan een exploratief onderzoek dat aan het VAPH de nodige informatie moet bieden om een geschikt zorgzwaarte instrumentarium uit te werken. O.C. Sint-Idesbald neemt actief deel aan dit onderzoek.

De nood aan samenwerking tussen sectoren (zorg – onderwijs – psychiatrie – jongerenwelzijn) wordt alsmat duidelijk. De initiatieven hiertoe nemen toe. Binnen het type 3 Bu.O – vnl. de GES-doelgroep - neemt de factor 'zorg' toe. Er wordt gezocht naar nieuwe en andere begeleidingsvormen binnen het buitengewoon onderwijs, al of niet vanuit VAPH-hoek.

Inzake de samenwerking met Jongerenwelzijn (meer specifiek de gedwongen hulpverlening en/of de gemeenschapsvoorzieningen) en de samenwerking met Kinder- en Jeugdpsychiatrie zullen time-out scenario's structureel en op dossierniveau moeten kunnen ontwikkeld worden.

De ontwikkeling van het concept 'multifunctioneel centrum' van waaruit flexibel individuele hulpverle-

ningstrajecten kunnen ontwikkeld worden, zien we als een katalysator om het luik van de ambulante en mobiele dienstverlening verder uit te bouwen en hiermee tegelijk de 'residentiële druk' meer werkbaar te maken.

Na vier jaar autispecifieke werking op campus Ten Bunderen (opgestart 2006-2007) wordt in het voorjaar 2011 een audit uitgevoerd in samenwerking met de Universiteit Leuven. Professor I. Noens en haar medewerker formuleren tegen eind juni 2011 aanbevelingen voor zorg en onderwijs in Ten Bunderen om hun werking verder autispecifiek te optimaliseren.

De werking van De Parel ontwikkelt verder een eigen 'gezicht'. Méér dan bij de andere doelgroepen is hier sprake van een verregaande geïntegreerde samenwerking tussen onderwijs en zorg. Er blijkt een groeiende vraag te zijn naar mobiele ondersteuning van het netwerk van de kinderen/jongeren van de Parel.

Volwassenen

In 2011 breidt de erkenning Begeleid Wonen uit van 57 naar 60. Dit betekent dat bijkomend een investering zal kunnen gedaan worden onder andere in een deeltijdse ondersteunende functie van een ortho-agoog.

De cliënten en begeleiders van de Drempel viert in mei 2011 het 10 jarig bestaan van de werking in de Kraaiwaard. De organisatie van het feestelijke gebeuren wordt in handen genomen door de gebruikersraad. Begeleiders, (ex-) bewoners en buurtbewoners worden uitgenodigd op een receptie.

De evolutie op vlak van DIO (Diensten Inclusieve Ondersteuning) leidde tot de aanvraag en erkenning van 1 plaats, die vanaf 1 maart 2011 operationeel is geworden. Cliënten beschermd wonen (11 plaatsen) worden in de loop van 2011 ingeschaald ter voorbereiding van de omzetting van beschermd wonen naar een DIO-erkenning. Op basis van het resultaat hiervan zal bepaald worden welke (personele) middelen en uiteindelijk welke erkenning DIO dit zal inhouden.

Op vlak van 'wonen' werd binnen de regio een dossier ingediend (eind 2010) in kader van experimentele projecten wonen – welzijn namelijk 'proefwonen'. Ondertussen kregen we bericht over de goedkeuring van het dossier. Het dossier omvat een vernieuwende samenwerking tussen: huisvestingsmaatschappijen, SVK's, OCMW, CAW, welzijnsactoren uit de sector voor personen met een handicap, uit de sector jongerenwelzijn en uit de sector geestelijke gezondheidszorg. Hierbij gaat de aandacht naar twee specifieke doelgroepen, m.n.:

1. (jong)volwassenen die voorheen begeleid werden door één van de welzijnsactoren en nu op de woonmarkt terecht komen. Het betreft cliënten waarbij een duidelijke indicatie is naar een woonproblematiek.
2. volwassenen die zelfstandig wonen waarbij er zich in het verleden heel wat problemen stelden op vlak van wonen.

De sector huisvesting voorziet in zijn woonentiteiten een zeker aantal voor deze specifieke doelgroepen, mits deze personen begeleiding toelaten. Het betreft een woon- en ondersteuningsconcept waarbij mensen beroep kunnen doen op een sociale woning in de regio midden West-Vlaanderen. Proefwonen is als een tijdelijke ondersteuningsvorm opgevat waarbij trajectmatig gewerkt wordt en uiteindelijk een oriëntering als doel heeft. Deze oriëntering kan gaan van volledig zelfstandig wonen tot wonen met een zeker mate van ondersteuning (door reguliere welzijnssector).

Voor de dagbesteding Pas Par Toe, die voor een deel aangeboden wordt in de accommodatie in de Kalckenstraat, moet 2011 het jaar worden waarin enkele fundamentele aanpassingswerken gebeuren in het gebouw.

Trajectbegeleiding

De huidige erkenning trajectbegeleiding (0.84 en goed voor 4 personeelsuren) wordt vanaf 1 maart 2011 uitgebreid naar erkenning 3.57 ofwel 17 personeelsuren. Concreet wordt de trajectbegeleiding verder uitgewerkt binnen het samenwerkingverband De Trap. Gezien het feit dat de regelgeving omtrent 'trajectbegeleiding' nog volop in ontwikkeling is, participeert De Trap verder actief in het beleidsoverleg terzake.



Wenst u een abonnement op ons driemaandelijks tijdschrift Ter Zilten (€12,50)?

Wenst u meer info over onze dienstverlening of over ons onderwijsaanbod?

Wenst u een bezoekje te brengen aan onze voorziening?

Neem gerust contact op met
Katleen Soenens, directiesecretariaat.
Tel. 051 26 43 00 - Fax 051 26 43 10
E-mail: katleen.soenens@fracarita.org

OC Sint-Idesbald Een dak boven vele huizen

TRAJECTBEGELEIDING

Trajectbegeleiding De Trap, 0492 58 85 94
(partnerschap met verschillende andere organisaties)

VOOR WIE?

Mensen met een (vermoeden van) handicap of hun netwerk die vragen hebben over hun huidige, mogelijke of toekomstige begeleiding.

ONDERSTEUNING VOOR MINDERJARIGEN

VOOR WIE?

Kinderen en jongeren vanaf 3 jaar tot 21 jaar met een licht mentale handicap en/of een gedrags- en emotionele stoornis (incl. autismespectrumstoornissen).

Kinderen vanaf 2,5 jaar tot 15 jaar met matig tot ernstig mentale handicap.

WE BIEDEN: Op de campus De Zilten 52, Roeselare

Tel. 051 26 43 00 - Fax 051 26 43 10

Advies, logeren, kort verblijf, mobiele en ambulante (semi-internaat) ondersteuning, Internaat, therapie

Combinaties van deze ondersteuningsvormen zijn mogelijk net als deeltijds gebruik maken van onze dienstverlening.

Begeleiding in weekends en vakanties behoort tot de mogelijkheden.

WE BIEDEN: Op de campus Ten Bunderen,

Stationstraat 49, Moorslede

Ambulant (semi-residentieel) en residentieel zorgproject voor kinderen en jongeren met autismespectrumstoornissen. Geïntegreerd project met onderwijs (zie verder).

PROJECTEN OP DE CAMPUS DE ZILTEN

De Vleugel: De Zilten 50, Roeselare: ambulant (semi-residentieel) en residentieel woonproject voor kleuters

De Parel: De Zilten 50A, Roeselare: ambulante werking (semi-residentieel) voor kinderen met matig tot ernstig mentale handicap, in samenwerking met type 2 onderwijs van BuBaO De Hagevinde.

PROJECTEN BUITEN DE CAMPUS

Djambo: Mandeldreef 1, Roeselare: dienst mobiele en ambulante ondersteuning

Het Parkhuis: Kattenstraat 175, Roeselare: residentieel studioproject voor adolescenten

SCHOLEN

Op de campus De Zilten 52, Roeselare Buitengewoon Basis Onderwijs (BuBaO)

Tel. 051 26 43 15 - Fax 051 24 83 66

Aangepast Kleuter en Lager Onderwijs voor jongens en meisjes.

Type 3: kleuter- en lager onderwijs.

Type 1: lager onderwijs - Brugklas - Speelleerklas

Buitengewoon Secundair Onderwijs (BuSO)

Tel. 051 26 43 26 - Fax 051 26 43 20

Aangepast Beroepsonderwijs voor jongens en meisjes

Type 1 en Type 3, Opleidingsvorm 3 (OV3)

Observatiejaar

Modulaire beroepsopleidingen in de studiegebieden: handel, mechanica-electriciteit, hout, bouw, koeling & warmte, voeding en personenzorg.

Lineaire beroepsopleiding: tuinbouwarbeider

ABO: 6de jaar alternerende beroepsopleiding

Op de campus Ten Bunderen, Stationstraat 49, Moorslede Buitengewoon Basis Onderwijs (BuBaO):

Tel. 051 57 52 97

Type 8 lager onderwijs, type 3 lager onderwijs voor kinderen met autismespectrumstoornissen.

Buitengewoon Secundair Onderwijs (BuSO):

Tel. 051 57 52 96

Opleidingsvorm 3, Type 3 jongeren met autismespectrumstoornissen, observatiejaar + opleiding tuinbouwarbeider.

ONDERSTEUNING VOOR VOLWASSENEN

WONEN EN ONDERSTEUNING

De Drempel

Bureel: Kraaiaard 36, Roeselare, Tel. 051 24 17 00

Woontrajecten - op verschillende locaties in Roeselare, ook eigen woning - diverse woonvormen met (dagelijkse) ondersteuning

Itinera, Reigerlostraat 10, Beernem, Tel. 050 79 95 87

Woonproject onder bijzondere voorwaarden: ondersteuning voor volwassenen met een mentale handicap onder het statuut van internering.

De Meander Dienst Begeleid Wonen: Mandeldreef 1, Roeselare, 051 24 26 94. Biedt volwassen personen met een handicap, die zelfstandig wonen of wensen te wonen, mobiele ondersteuning op maat aan.

DAGBESTEDING en arbeidszorg

Pas Par Toe, dagcentrum, D. Mergaertstraat 15, Roeselare, Tel. 051 25 22 02. Biedt activiteiten in kader van ontspanning en ontmoeting voor mensen met een handicap, ook voor cliënten uit de woonvormen.

Atelierwerking: montage, verpakking, verzending, ...

De Lochting, biotuinbouw, Roeselarsestraat 329, Izegem, 051 31 84 85 (structureel samenwerkingsverband). Biedt arbeid met ondersteuning aan voor personen die door allerlei redenen geen betaalde job aankunnen.

Dienst begeleid werken Midden-West-Vlaanderen: een mobiele dienst, persoonlijke zoektocht in diverse stappen naar een eigen job binnen de arbeidszorg.

WERKSPOR.be

Arbeidsprojecten OC Sint-Idesbald

Erkend als: sociale werkplaats, lokale diensteneconomie, arbeidszorg

Groen e(n) co, ecologisch totaalproject; Wijnendalestraat 49, 8800 Roeselare, Tel. 051 62 87 28

Groenonderhoud, algemeen onderhoud, schilderwerken, afbraakwerken, zwerfvuilruiming, ...

Energiesnoeiërs Midden-West-Vlaanderen, Wijnendalestraat 49, 8800 Roeselare, Tel. 051 62 87 28

Uitvoeren van energiescans en kleine energiebesparende maatregelen. Dakisolatie: na-isoleren van hellende daken en zoldervloer.

Buurt & Co (Buurtdienst Roeselare), Kalkenstraat 14, Roeselare, Tel. 051 25 12 95.

Groen en logistieke ondersteuning. Collectieve dienstverlening op vlak van groenonderhoud, ruimen van sluikeafval, logistieke ondersteuning aan verenigingen, ...

Buurt sport: sportactiviteiten georganiseerd in meerdere wijken van de stad voor buurtbewoners.

